

Конкурс профессионального мастерства педагогических работников ГУ
ДО «Пермский краевой центр «Муравейник» «Я профи»

Государственное учреждение дополнительного образования
«Пермский краевой центр «Муравейник»

Номинация: Методическая разработка
по организации мероприятия
с постоянным контингентом обучающихся

Отчет о водном походе первой категории сложности по Северному уралу

Подготовила: Шлыкова
Маргарита Викторовна
Педагог-организатор, педагог
дополнительного образования
ГУ ДО «Пермский краевой
центр «Муравейник»
г. Пермь, ул. Пушкина, 76.
Т. (342) 237-63-24

г. Пермь
2024г.

Аннотация.

В период с 27 июня по 3 июля 2023 года, обучающиеся объединения «Клуб путешественников «pro краеведение» ГУ ДО «Пермский краевой центр «Муравейник» совершили водный поход первой категории сложности по Северному Уралу, река Вишера.

Данный материал включает в себя пояснительную записку с описанием проделанной работы и ее результат, отчет о водном походе первой категории сложности по Северному Уралу.

Содержание.

Пояснительная записка
Отчет о походе

4стр.
6стр.

Пояснительная записка.

В период с 27 июня по 3 июля 2023 года, обучающиеся объединения «Клуб путешественников «про краеведение» ГУ ДО «Пермский краевой центр «Муравейник» совершили водный поход первой категории сложности по Северному Уралу, река Вишера.

Подготовка обучающихся велась в 2022 -23 годах в рамках занятий по туристско-краеведческой программе «Клуб путешественников «про краеведение».

Проводились практические и теоретические занятия:

1. краеведение: район путешествия;
2. техника водного туризма;
3. особенности личного и группового снаряжения на маршруте;
4. туристские обязанности в походе;
5. техника и тактика движения в походе;
6. первая помощь.

Участники группы имели опыт водных маршрутов 1 к. с. и некатегорийных в районе Среднего Урала. В составе туристской группы они участвовали в краевых конкурсах походов и экспедиций, возраст обучающихся 15 лет.

Целью маршрута стала отработка практических туристско-бытовых навыков в походе, изучение краеведческой составляющей района путешествия.

Традиционно, обучающиеся выполняют в походах полезную, практическую, исследовательскую работу.

Исследовательской целью похода было выявление мест стоянок, нанесение их на карту и фиксирование координат.

Еще до похода между обучающимися были распределены туристские обязанности:

- заведующий снаряжением;
- заведующий хозяйством;
- ответственный за описание маршрута;
- краеведы;
- фотографы;
- топограф;
- метеоролог;
- ответственный за мед. аптечку.

В подготовительный период обучающиеся под руководством педагога *проанализировали* отчеты групп, маршруты которых проходили по реке Вишера в последние годы, отзывы на туристских форумах, *познакомились* с информацией на сайтах туристских баз, краеведческих и образовательных организаций Красновишерского городского округа, *просмотрели* фотографии и спутниковые карты района.

В процессе исследовательской работы на маршруте были проведены: *сбор информации* (собственные наблюдения участников группы), *фотографирование*, *оценка результатов*.

В результате *опроса* туристов и местных жителей, встреченных на маршруте, выяснили дополнительную краеведческую информацию.

В ходе работы группой решались следующие задачи:

1. Разработать и пройти водный туристский маршрут 1 к. с. в районе Северного Урала.

2. Зафиксировать географические координаты основных объектов маршрута и мест стоянок.

3. Изучить доступную краеведческую информацию о районе похода и сопоставить ее с действительностью.

Для составления отчета о походе была использована информация предоставленная обучающимися в ходе выполнения своих туристских обязанностей.

Данный Отчет о походе можно рассматривать как форму исследовательско-познавательной работы, тема которой связана с изучением района похода: в нем содержится большой объем информации о Северном Урале (см. гл. 2), техническое описание маршрута дополняют фотографии, а также географические координаты объектов (см. гл. 5).

Кроме того, Отчет имеет практическую значимость для педагогов дополнительного образования в туристско–краеведческой направленности, так как является готовым «путеводителем», дополненным справочной информацией и картографическим материалом. Может быть использован при разработке данного маршрута и организации работы с обучающимися.

Исследовательская работа, выполненная обучающимися, предполагала сбор краеведческих данных о районе путешествия, а также сведений об местах стоянок. Результаты этой работы имеют большое значение для разработки и безопасного прохождения маршрутов. Данная информация может быть использована не только педагогами и обучающимися в туристско-краеведческой деятельности, но и самостоятельными туристами, отправляющимися в данный район путешествия.

Данный отчет о походе занял 1 место в номинации «Категорийный поход» на краевом конкурсе туристских походов и экспедиций обучающихся, а также 2 место на первенстве Пермского края по туристским маршрутам в 2023 году, что дало основание для присвоения участникам похода 3 спортивного разряда.

Государственное учреждение дополнительного образования
«Пермский краевой центр «Муравейник»

ОТЧЕТ

о ВОДНОМ походе

первой категории сложности по Северному Уралу

(Пермский край, Красновишерский ГО),

совершенном в период с 27 июня по 3 июля 2023 года

Маршрутная книжка: № 07-23

Руководитель группы: Шлыкова Маргарита Викторовна

614068, Россия, г. Пермь, ул. Генкеля, д. 1 б

тел.: 7 (342) 200-93-01 (доб. 707), 8 902 64 14 298

e-mail: margovsh@yandex.ru

Краевая туристско-спортивная МКК ОУ Минобрнауки Пермского края рассмотрела отчёт и считает, что поход может быть зачтён участникам и руководителю. Категория сложности похода первая. Отчет хранить в библиотеке МКК ГУ ДО «Пермский краевой центр «Муравейник».

Судья по виду

(Крендель И. Б.)

Заместитель председателя МКК ОУ

(Ощепков В. Н.)

Штамп МКК



Пермь – 2023

Оглавление

1	Справочные сведения о походе и группе	
1.1	Обзорная карта региона	3
1.2	Проводящая организация	4
1.3	Выпускающая МКК и номер маршрутной книжки	4
1.4	Район проведения похода	4
1.5	Общие справочные сведения о маршруте	4
1.6	Пройденная нитка маршрута	4
1.7	Аварийные выходы с маршрута	5
1.8	Определяющие препятствия маршрута.	5
1.9	Состав группы	5
2	Характеристика района похода	
2.1	Северный Урал	8
2.2	Река Вишера	9
2.3	Информация об инфраструктуре района	13
3	Цели и задачи похода	
3.1	Общая смысловая идея похода	14
3.2	Описание подготовительных мероприятий	15
4	Картографический материал	
4.1	Схема движения	16
4.2	Рабочая карта	17
5	Техническое описание маршрута	
5.1	Описание и фотоматериалы прохождения маршрута	18
5.2	Таблица географических координат объектов маршрута	24
6	График движения по маршруту	
6.1	Таблица графика движения по маршруту	25
6.2	Таблица метеонаблюдений на маршруте	26
7	Описание выполненных на маршруте исследований	
7.1	Цели и методы работы	27
7.2	Содержание и результаты проделанной работы	28
7.3	Карта с отметками стоянок	29
8	Сведения о материальном оснащении группы	
8.1	Списки личного, группового и специального снаряжения	33
8.2	Списки аптечки, ремонтного набора	34
9	Итоги, выводы	
9.1	Результаты анализа тактики маршрута	36
9.2	Выводы о степени достижения цели похода	37
	Список использованной литературы, карт	38

1.2 Проводящая организация

Государственное учреждение дополнительного образования «Пермский краевой центр «Муравейник» (614068, г. Пермь, ул. Генкеля, д. 1б;
тел.: (342) 237-63-24; e-mail: muraveynik.int@mail.ru; <http://muraveynik59.ru>)

1.3 Выпускающая МКК и номер маршрутной книжки

Краевая МКК Минобрнауки Пермского края (159-51-432200000), МК № 07–23
Адрес хранения отчета: ГУ ДО «Пермский краевой центр «Муравейник»

1.4 Район проведения похода

- Российская Федерация, Пермский край, Красновишерский район;
- Северный Урал, река Вишера

1.5 Общие справочные сведения о маршруте

Вид туризма	Категория сложности	Протяженность активной части (км)		Продолжительность активной части (дней)		Сроки проведения активной части маршрута
		всего	зачетная	общая	ходовых	
водный	первая	141		7	7	27.06. – 03.07.2023г.

1.6 Пройденная нитка маршрута

Г. Пермь – г. Красновишерск – трасса Красновишерск-Вая, 35 км. – *радиально* гора Помяненный (Колчимский) камень (н/к, 780) – Красновишерский район, поселок Вая – река Вишера (сплав) - поселок Вишерогорск, понтонный мост (н/к, обнос 20 м.) – *радиально* к. Говорливый (н/к, 60) – река Вишера (сплав) – г. Красновишерск – *радиально* к. Ветлан (н/к, 263) – г. Красновишерск – г. Пермь



1.7 Аварийные выходы с маршрута

№	Участок маршрута	Населенный пункт
1	д. Сыпучи (нежил.) - р. Вишера – о. Щугорский	д. Сыпучи (новые)
2	о. Щугорский – р. Вишера – о. Большой	п. Вишерогорск

1.8 Определяющие препятствия маршрута

Вид препятствия и наименование	Кат. труд.	Характеристика препятствия (характер, высота, новизна и т. п.)	Путь прохождения (для ЛП)
Вершина г. Помяненный камень	н/к	780 м; по просеке, местами бурелом, самый сложный участок - крутой уклон оставшиеся 400 м.	радиально, с трассы Красновишерск - Вая
Понтонный мост , п. Вишерогорск	н/к	низководное сооружение пересекающее реку Вишера	Обнос с разгрузкой сплав средств по левому берегу
Вершина г. Говорливый	н/к	60 м; правый берег	радиально, крутая тропа с берега
Вершина к. Ветлан	н/к	263 м; дорога, разбитая лесовозами, лесная тропа, набор высоты 100 м.	Радиально, от г. Красновишерск

1.9 Состав группы

№	Ф.И.О., год рождения, обязанности в группе, туристский опыт, спортивный разряд, звание, место работы/учебы	Фото
1.	Шлыкова Маргарита Викторовна , 1991 г. р. <i>руководитель группы</i> <u>В – 1 – Р – Средний Урал</u> Инструктор детско-юношеского туризма ГУ ДО «Пермский краевой центр «Муравейник», педагог-организатор, педагог дополнительного образования	
2.	Кушнин Ярослав Александрович , 2008 г. р. <i>Зав. снар</i> <u>В – 1 – У – Средний Урал</u> Обучающийся ГУДО «Пермский краевой центр «Муравейник»	

3.	<p>Демченко Валерия Николаевна, 2008 г. р. <i>Главный краевед</i> <u>В – 1 – У – Средний Урал</u> <u>Обучающийся ГУДО «Пермский краевой центр</u> <u>«Муравейник»</u></p>	
4.	<p>Бусалаев Артем Андреевич, 2008 г. р. <i>Краевед</i> <u>В – 1 – У – Средний Урал</u> <u>Обучающийся ГУДО «Пермский краевой центр</u> <u>«Муравейник»</u></p>	
5.	<p>Маркелова Анна Ивановна, 2008 г. р. <i>Фотограф, К-2</i> <u>В – 1 – У – Средний Урал</u> <u>Обучающийся ГУДО «Пермский краевой центр</u> <u>«Муравейник»</u></p>	
6.	<p>Грабчилева Надежда Георгиевна, 2008 г. р. <i>Фотограф, К-1</i> <u>В – 1 – У – Средний Урал</u> <u>Обучающийся ГУДО «Пермский краевой центр</u> <u>«Муравейник»</u></p>	
7.	<p>Пушкарева Полина Андреевна, 2008 г. р. <i>топограф</i> <u>В – 1 – У – Средний Урал</u> <u>Обучающийся ГУДО «Пермский краевой центр</u> <u>«Муравейник»</u></p>	
8.	<p>Протопопова Полина Васильевна, 2008 г. р. <i>метеоролог</i> <u>В – 1 – У – Средний Урал</u> <u>Обучающийся ГУДО «Пермский краевой центр</u> <u>«Муравейник»</u></p>	

9.	<p>Пушкарев Андрей Игоревич, 1975 г. р. <i>Рем. мастер</i> В – 1 – У – Средний Урал</p>	
	<p>Пушкарева Наталья Александровна, 1973 г. р. <i>казначей</i> В – 1 – У – Средний Урал</p>	
	<p>Маркелова Ирина Рашитовна, 1986 г. р. <i>медик</i> В – 1 – У – Средний Урал Врач- педиатр МАОУ «Инженерная школа» г. Перми</p>	
	<p>Демченко Николай Владимирович, 1969 г. р. <i>Зам. руководителя</i> В – 1 – У – Средний Урал</p>	
	<p>Упорова Наталья Геннадьевна, 1973 г. р. <i>Зам. руководителя</i> В – 1 – У – Средний Урал</p>	

2 Характеристика района похода.

2.1. Северный Урал

Северный Урал - горная система Уральских гор, которая простирается более чем на 500 км с севера на юг от г. Тельпосиз на севере до г. Косьвинский Камень на юге. Он идёт в виде нескольких параллельных хребтов и увалов, образуя широкую полосу шириной до 50-60 км. площадь горной области 90000 км². Южная часть Северного Урала расположена на территории Пермского края и Свердловской области. относительная граница Европы и Азии, идущая по главному уральскому водоразделу бассейнов Камы (на западе) и Оби (на востоке), в основном, сходится с границей этих субъектов Российской Федерации.

Климат Северного Урала континентальный. Ветры вызывают пасмурную, дождливую погоду – в теплое время года, резкий возврат тепла и дождя – поздней осенью, обильные снегопады – зимой. Средняя температура составляет -17-22°C зимой и +14-17°C летом. Минимальная зимняя температура достигала отметок -50-54°C, максимальная летняя до +35°C.

Северный Урал дает исток множеству полноводных рек, которые несут свои воды в Баренцево, Карское и Каспийское моря. Они берут своё начало в горах, многие вытекают из болот. Главные реки, стекающие с западного склона Северного Урала, являются притоками Камы. Это реки Вишера, Яйва и Косьва. Также на западном склоне берет начало Печора с ее притоками: Уньей, Почерьем, Илычем, Щугором.

На Северном Урале обитают такие птицы, как глухари, рябчики, тетерева, кедровки, перепёлки, синицы и дятлы. Так же на северном Урале можно увидеть белок, зайцев беляков и русаков, кабанов. Из мелких хищников найдутся Соболя, куницы, ласки, норки, лесные хорьки. Из хищников покрупнее можно увидеть енотовидную собаку и барсука. Из крупных животных на Северном Урале можно встретить волка, лисицу, рысь, бурого медведя и лося. Из рыб можно увидеть хариуса, ельца, щуку, тайменя. Не так часто, но можно увидеть Тритонов, веретеницы ломкой, ужей. Здесь также проходит Ю. граница расселения многих «северян» – обитателей тундр Субарктики: тундряная куропатка, полярная сова,

золотистая ржанка, северный олень. Из кровососущих комары, оводы, слепни, мошки. Самый мелкий вид кровососущих – мокрец – меньше булавочной головки, но укус его вызывает особенно сильный зуд.

На северном Урале много таёжных лесов. Горная растительность представляется низкорослыми деревьями березами и кедром, а также мхами и лишайниками. Верхней границей лесов является березовое криволесье, с багульником и голубикой. Подлесок в горно-таежной тайге хорошо развит, здесь много рябины, смородины, малины.

Северный Урал богат нефтью, газом, торфом, каменный углем, золотом, калийной солью.

2.2. Река Вишера

Бегущая на севере Пермского края река Вишера славится своей красивой природой и богатой историей. Река Вишера берет начало на северо-востоке Пермского края — в горах Северного Урала. Исток расположен в горной тундре, на западном склоне хребта Поясовый Камень. Через 24 км справа в нее впадает река Малая Вишера длиной 16 км, которую часто называют вторым истоком Вишеры. Длина Вишеры 415 км. По своей протяженности она занимает пятое место среди рек Пермского края. Площадь бассейна 31200 км². Близ истока Вишеры сходятся сразу три значимые границы: трех регионов: Республики Коми, Свердловской области и Пермского края, а также водоразделы трех великих рек: Оби (р. Пурма), Печоры (р. Малая Хозья) и Волги (р. Вишера);

Река Вишера условно делится на три части. Участок от истока до устья реки Улс называют Верхней Вишерой. Это текущая в узкой долине быстрая горная река с мелями, перекатами и порогами. Близ реки поднимаются высокие горные хребты Северного Урала: Тулымский, Чувальский, Березовый, Курыксар и другие. Тулымский камень, имеющий высоту 1496 м, — высшая точка Пермского края. Длина Верхней Вишеры 182 км. Большая часть (115 км) расположена в Вишерском заповеднике.

Средняя Вишера — это участок реки от устья Улса до города Красновишерска. Здесь Вишера течет среди предгорий Урала, становится шире. Длина этого участка — примерно 133 км. Берега на Средней Вишере тоже гористые, но постепенно понижаются. Таких высоких гор, как на Верхней Вишере, уже нет, зато по берегам поднимаются многочисленные красивые скалы. Наиболее известные из них: камни Писаный, Говорливый, Ветлан, Сыпучий, Дыроватый. Начинают появляться населенные пункты: Вая, Акчим, Сыпучи, Вишерогорск, Заговоруха, Романиха, Талица, Бахари, Красновишерск. Именно по Средней Вишере сплавляется большинство туристов.

Участок реки от Красновишерска до впадения в Каму называют Нижней Вишерой. Его длина примерно 100 км. Река становится типично равнинной. В нижнем течении река принимает самые крупные и полноводные притоки: Язьву и Колву. Здесь расположены населенные пункты: Усть-Язьва, Данилов Луг, Рябинино, Байдары, Большая Аниковская, Редикор, Горбуново, Могильникова. В месте слияния с Колвой река течет поблизости от знаменитого старинного города Чердынь.

Вишера славится своей богатой природой. Благодаря отдаленности от городов, здесь даже воздух совершенно другой. По горам Вишерского края проходит граница расселения животных и растений европейского, северного и сибирского происхождения. Встречаются многие ценные виды животных и растений. В верховьях реки создан Вишерский государственный заповедник.

Известно, что жившие тут манси (вогулы) называли реку иначе — Пассер-Я, что означает «большая вода». То есть выходит, что современное название пришло извне. Наиболее вероятно, что гидроним Вишера возник в европейской части России, а позже перешел на Урал вместе с новгородцами, у которых в X-XI веках здесь пролегал водный путь.

Коми называют Вишеру – Висер или Висьор. Что такое Висер, они не знают, но специалисты по коми языку давно заметили: элемент сер повторяется и в некоторых других названиях рек Приуралья. В том же коми языке слово вой — «север», «ночь». Отсюда мнение, что Вишера – «Северная река» или «Полуночная река».

Про название реки существует красивая легенда про двух братьев: Ветлана и Полюда, которые оба полюбили прекрасную девушку Вишеру, которая также любила обоих братьев. Бились они за неё шесть и 6 ночей, не слушая уговоров Вишеры, которая плакала и упрашивала их прекратить бой, но силы были равновесны. На 7й день, обессилев, рухнули братья на землю и, поклонив головы, превратились в скалистые горы. Не смогла перенести утрату Вишера. Упала она между ними и обернулась рекой, текущей между двумя горами.

С давних пор река Вишера служила важным водным путем. По ней шла дорога за Урал. Вишера-Лозьвинский путь впервые упоминался в письменных источниках с 1588 года. Однако он был известен и ранее. Считается, что впервые русские побывали на Вишере в X-XI веках, когда тут проходил путь новгородских ушкуйников за Урал. Ещё до русских этим путем пользовались манси (вогулы).

Среднее и верхнее течение Вишеры принадлежало народу манси (вогулам). Сначала граница расселения двух народов проходила по реке Морчанке, затем долгое время граница мансийских земель проводилась у камня Писаного. На камне Писаном, а также на расположенном неподалеку от него камне Моховом сохранились древние наскальные рисунки. Они считались самыми северными из известных на Урале, пока в 1996 году фрагменты новой писаницы не были открыты В. Н. Широковым на скале Дивий камень на реке Колве — притоке Вишеры.

Постепенно русские осваивали Вишеру, основывали первые деревни и вытесняли манси все выше и выше. В 1751 году в Сыпучах состоялось массовое крещение вишерских манси. Архимандрит Платон Любарский в 1787 году упоминал на Вишере три вогульские деревни. К концу XIX века оставался только Усть-Улс, да и там манси уже обрусели, ассимилировались с русскими.

С 1860-х годов в бассейне Вишеры началась золотая лихорадка. Прииски возникали один за другим. Золото добывали преимущественно в районе рек Улс и Велс — притоков Вишеры.

В конце XIX века, благодаря открытию месторождений железных руд, начали возникать заводы. Первым в 1890 году на Кутиме (приток реки Улс) открылся Кутимский чугуноплавильный завод. Он работал на местной руде,

славившейся своим высоким качеством. Жизнь на Вишере значительно оживилась. Началось освоение этих отдаленных мест. После постройки Кутимского завода возросла роль Вишеры как судоходной реки. Чугун везли к пристани напротив Усть-Улса и затем сплавляли вниз по Вишере на шитиках и баржах. Опасность для судов представляли каменистые мели и коварные прибрежные скалы — бойцы. В низовьях Вишеры чугун перегружали на большие баржи.

Вишера привлекает своими красотами многочисленных туристов. Многие сплавляются по этой реке, еще больше людей приезжает на вишерские достопримечательности на автомобилях (наиболее доступны камень Ветлан, Полюд, Говорливый).

Перечень объектов на маршруте:

Наименование объекта	Местоположение
Паромная переправа, пер. Нижневайский	222 км от устья реки Вишеры
ск. Гостиновский Камень	4 км от начала маршрута
ск. Малый Родник	8 км от начала маршрута
ск. Гребешки	15 км от начала маршрута
ск. Камень боец	18 км от начала маршрута
г.Сосновец	22 км от начала маршрута
ск. Ябрусский Камень (Ябрус)	26 км от начала маршрута
ск. Моховой Камень	29 км от начала маршрута
ск. Косотуриха	30 км от начала маршрута
ск. Безымянный Камень	31 км от начала маршрута
ск. Лысая	31 км от начала маршрута
ск. Жабкин мыс	31 км от начала маршрута
ск. Грива	32 км от начала маршрута
ск. Гремячевский Камень	35 км от начала маршрута
ск. Писанный Камень (пещ. Писаная)	37 км от начала маршрута
ск. Белоусовский Камень (Бычок); пещ. Темная	38 км от начала маршрута
ск. Сыпучи (Сыпучий Камень, Россыпи)	49 км от начала маршрута
ск. Гремячевский Камень	53 км от начала маршрута
ск. Камень Столбы	60 км от начала маршрута
ск.Дыроватый Камень (пещ. Каньонная)	62 км от начала маршрута

ск. Кущеровская	66 км от начала маршрута
ск. Притон (пещ. Органная)	67 км от начала маршрута
ск. Якунинский Камень (Вёлгурский)	68 км от начала маршрута
ск. Осинный Камень	70 км от начала маршрута
ск. Источный камень	71 км от начала маршрута
ск. Камень Зобач	77 км от начала маршрута
ск. Сторожевая	88 км от начала маршрута
ск. Зеленая Береза	90 км от начала маршрута
ск. Говорливый Камень	95 км от начала маршрута
ск. Камень Кедровый (Кедровец)	108 км от начала маршрута
ск. Малый Ветлан	110 км от начала маршрута
ск. Камень Ветлан	111 км от начала маршрута
ск. Колокольный Камень	113 км от начала маршрута
Морчанка г. Красновишерск	115 км от начала маршрута

2
3.
Инфо
рмац
ия об
инфр
астр
кту
ре
район
а

Традиционный путь заезда в район идет через г. Соликамск и г. Красновишерск, откуда по грунтовой трассе Красновишерск – Вая можно добраться до начальной точки.

Примерно на 35 км. трассы начинается тропа к г. Помяненный (Колчимский) камень (н/к, 780). Путь пешком 12 км. (6+6).

В поселке Вая, у паромной переправы, удобное места для сбора сплав средств, кострище.

Населенный пункт	Места отдыха, больницы, магазины
Красновишерск	Гостиницы: «Вишера» (Дзержинского, 9А), «Вишера-lite» (Гагарина, 9А), «Вишеряночка» (Соликамское шоссе, 26) Больницы: районная центральная больница (Победы, 3) Турбазы: Серебряный родник (ул. 1 Мая, 17)
П. Вая	Гостиницы: гостевой дом «Клевое место» (Набережная, 34) Больницы: отсутствуют Магазины: продуктовый магазин «Флагман» (Набережная, 1)
Сыпучи	Магазины: продуктовый магазин «Лиза» (адрес не указан)
Вишерогорск	Больницы: фельдшерско-акушерский пункт (Пионерская, 8А)

3 Цели и задачи похода

3.1 Общая смысловая идея похода

Группа туристов Пермского края запланировала в 2023 году водный маршрут 1 категории сложности по Северному Уралу. Выбор района путешествия не был случайным: в 2023 году в виду отсутствия паводка на реках Пермского края, Вишера оставалась одной из немногих рек, сохранивших приемлемый для сплава уровень воды. Полноводность Вишеры, ее спокойное течение, малая загруженность и отсутствие оборудованных мест стоянок на протяжении маршрута (кроме нижней части) дают простор для отработки туристских навыков в безопасной и комфортной обстановке.

Группа ориентировалась на **сроки** проведения похода в этом районе – до середины июля, рекомендованные в туристской литературе как наилучшие. Это аргументируется отсутствием большого количества назойливых насекомых (паутов) и сезонного встречного ветра (август, сентябрь).

Стратегическая идея состояла в «заброске» на заказном автобусе до п. Вая по трассе Красновишерс – Вая, совершении радиального выхода с трассы до г. Помяненный камень (н/к, 780) и прохождении водного маршрута от п. Вая до г. Красновишерска с «обносом» понтонной переправы в Вишерогорске. Так же планировалось совершить подъем на к. Говорливый с реки и пеший поход до к. Ветлан от г. Красновишерска.

При планировании маршрута мы ориентировались на нормативные и рекомендованные Правилами критерии: протяженность (от 100 км), продолжительность (от 4 ходовых дней), минимальный набор ОП (2).

Владея достаточной информацией по району и используя возможности сайта **nakarte.me**, мы разработали водный маршрут 1 к. с. протяженностью 141 км и продолжительностью 7 ходовых дней, включая 1 полудневку.

Маршрут включал 4 н/к препятствия (вершина к. Помяненный н/к, 780, вершина к. Говорливый, вершина к. Ветлан, и 1 понтонная переправа (обнос).

Маршрут заканчивался в г. Красновишерск.

Безопасность маршрута обеспечивается наличием: автомобильной дороги, сопровождающей реку (трасса Красновишерск - Вая), это гарантирует возможность эвакуации пострадавшего с маршрута в «населёнку» (г. Красновишерск) в течение нескольких часов.

3.2 Описание подготовительных мероприятий

Подготовка участников команды обучающихся велась в 2022 -23 годах в рамках занятий по туристско-краеведческой программе «Клуб путешественников «pro краеведение».

Участники группы имели опыт водных маршрутов 1 к. с. и некатегорийных в районе Среднего Урала. В составе туристской группы они участвовали в краевых конкурсах походов и экспедиций, возраст обучающихся 15 лет.

Проводились практические и теоретические занятия:

1. краеведение: район путешествия;
2. техника водного туризма;
3. особенности личного и группового снаряжения на маршруте;
4. туристские обязанности в походе;
5. техника и тактика движения в походе;
6. первая помощь.

ГУ ДО «Пермский краевой центр «Муравейник» обеспечил группу палатками, ковриками, спальными мешками, рюкзаками, катамаранами. Все участники имели страховочные жилеты, ветро- и влагозащитные костюмы. При подготовке продуктов питания самостоятельно упаковывали их в герметичные небьющиеся контейнеры, само шитые холщовые мешки.

За 10 рабочих дней была произведена регистрация на портале МЧС РФ.

Был оформлен страховой полис от несчастного случая.

Все участники группы имели медицинский допуск к участию в походе.

Для заезда/выезда группы с маршрута центр «Муравейник» заказал комфортабельный автобус, имеющий лицензию на перевозку детей.

Руководители и участники группы прошли инструктаж по мерам безопасности, с отметкой в журналах.

4 Картографический материал

4.1 Схема движения

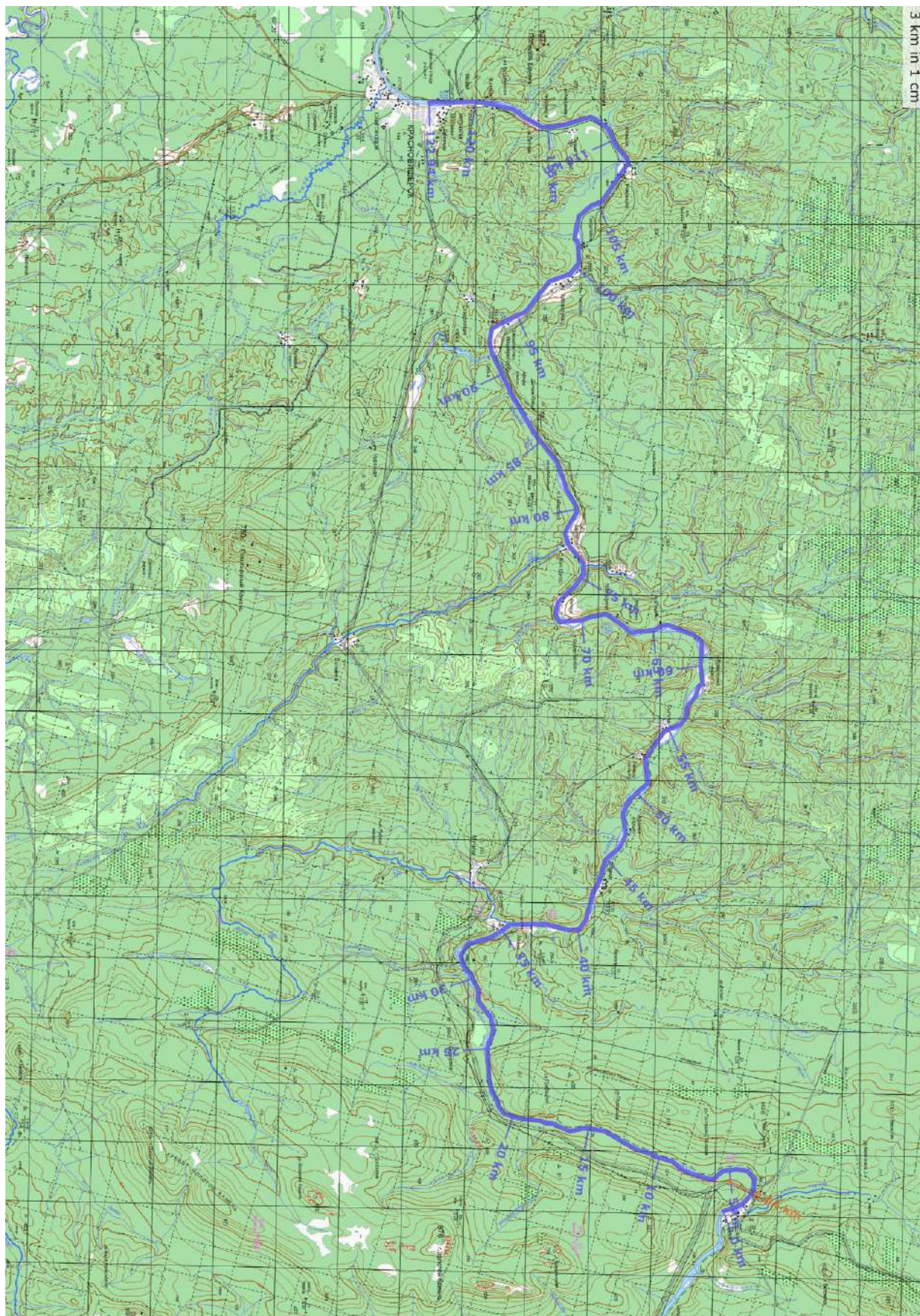


Схема движения группы

Сложные участки, пройденные группой

№ п/п	Название	Категория трудности (летом)
1	Г. Помянный Камень.	н/к
2	Понтонная переправа через р. Вишера в п. Вишерогорск.	н/к

4.2 Рабочая карта



5 Техническое описание маршрута

5.1 Описание и фотоматериалы прохождения маршрута

День 1.

27.06 Ровно в 6:00 утра автобус с группой туристов отъезжает от МАОУ «Инженерная школа» г. Перми. Через 6,5 часов мы проезжаем город Красновишерск, он же наша целевая точка. Дальше путь лежит по грунтовой трассе Красновишерск-Вая. Тут рекомендуется брать транспорт повышенной проходимости, но наш автобус с поставленной задачей справился.

На 35 км. дороги, неподалёку от поселка Волынка, автобус высадил группу для совершения пешего похода на г. Помяненный камень.



Группа на фоне горы Помяненный камень

Первая часть пути проходит по просеке (2,5 км), потом начинается густой лес. Сотовая связь присутствует местами. Самый сложный участок с большим уклоном — последние 300–400 м подъема. Всего примерно 6 км в одну сторону и 6 км обратно.

Камень представляет собой западный отрог Уральского хребта, наивысшая точка которого находится на высоте 780 м над уровнем моря. Возвышенность вытянута с северо-востока на юго-запад, протяженность составляет около 9 км. Общая площадь горной гряды — 1100 га.

На вершине расположены несколько останцев высотой до 30 метров, сложенных из крупных песчаников, кварцевых конгломератов, глинистого сланца, филлитов. Издалека причудливые скальные выходы напоминают гребень гигантского динозавра. Некоторые очень похожи на останки разрушенной крепостной стены, что придает этим местам еще большей загадочности.



Курумы на подступах к вершине

Со всех сторон возвышенность обрамляет тайга. На северных склонах находятся крупные каменистые россыпи (курумы). На западных — леса с примесью реликтовых в этих широтах липы сердцелистной и вяза шершавого. У подножия произрастают ель, пихта и лиственные деревья. С юго-западной стороны Помяненный камень питает исток р. Большой Колчим, с северо-востока — реку Сухая Волынка, на юге — Северный Колчим и Буркочим. К северу от горы протекает р. Вишера, к югу — р. Язьва.

По возвращении к месту стоянки автобуса, группу ждет еще час пути до места старта водной части маршрута.

16:30 прибытие в поселок Вая. Сбор катамаранов и сплав до ближайшей стоянки.



*Место старта. П. Вая,
стоянка оборудована навесом.*

*1 стоянка рядом с памятным
крестом*

День 2.

Около 20 км сплава до ур. Сосновец с остановкой на обед.

По пути осмотр и произведение отметок стоянок на карте.



Экипаж К – 1 на второй день пути

Стоянка 2, оборудована навесом

День 3.

Сплав до д. Сыпучи с остановкой на обед.

По пути осмотр и произведение отметок стоянок на карте.



Экипаж К-2 на второй день пути

Стоянка 3, широкая поляна

День 4.

Сплав до Щугора с остановкой на обед.

По пути осмотр и производство отметок стоянок на карте.

Поход в магазин в деревне Сыпучи.



Огромная высокая поляна с резным идолом. Перед долгим плёсом.

День 5.

Сплав до ур. Говорливое с остановкой на обед.

По пути осмотр и производство отметок стоянок на карте.

Первая половина дня – долгий плёс с крайне медленным течением, хорошо без встречного ветра. В середине дня оброс понтонной переправы в Вишерогорске с разгрузкой катамарана. Обнос удобнее осуществлять с левого берега.



Обнос пантонного моста



Стоянка напротив к. Говорливый



Вечером группа переправилась на одном катамаране к подножью Говорливого и поднялась по тропе с правой части склона.

*Вид с к. Говорливый на д.
Заговоруха*

*Град заставший группу
вечером*



День 6.

Сплав до к. Ветлан.

По пути осмотр и производство отметок стоянок на карте.

Полудневка.



Самая просторная поляна на против Ветлана с шикарным видом.



Вид на к. Ветлан с поляны.

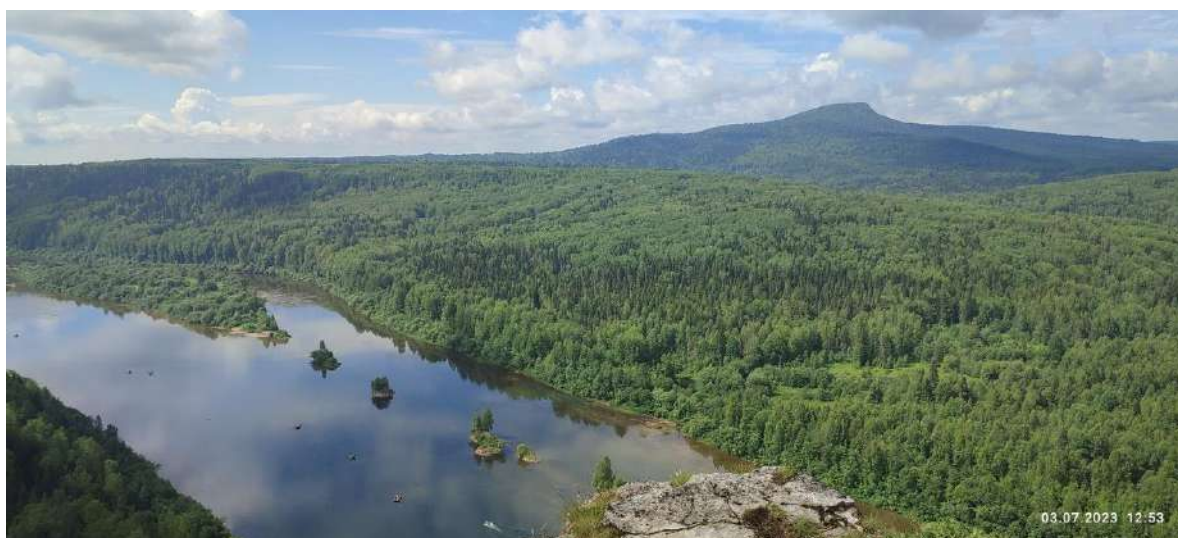
День 7.

Сплав до г. Красновишерск.

Пеший поход до к. Ветлан и обратно (6+6 км). В 14:00 группу встречает автобус и начинается путь обратно в г. Пермь.



Группа на к. Ветлан



Вид с к. Ветлан на к. Полюд

5.2 Таблица географических координат объектов маршрута

№	Объект	С. ш. (°, ′)	В. д. (°, ′)
Контрольные точки маршрута			
1	Г. Помяненный камень	60 31 589	57 58 5562
2	П. Вая	60 603801	58 359853
3	Понтонный мост, обнос по левому берегу	60 462153	57 333258
4	Ск. Говорливый Камень	60 507145	57 267136
5	Ск. Камень Ветлан	60 475538	57 096958
6	г. Красновишерск	60 44176	57 076029

6 График движения по маршруту

6.1 Таблица графика движения по маршруту

Даты	Дни пути	Участки маршрута	Км	Способы передвижения
27.06.2023	1	г. Пермь – Красновишерский район, трасса «Красновишерск–Вая», 35-ый км;	356	автотранспорт
		Красновишерский район, трасса «Красновишерск–Вая», 35-й км – г. Помяненный камень -	6 + 6	пешком
		Красновишерский район, трасса «Красновишерск–Вая», 35-й км; трасса «Красновишерск–Вая», 35-й км – п. Вая	72	автотранспорт
28.06.2023	2	п. Вая – р. Вишера – ур. Сосновец	22	сплав
29.06.2023	3	ур. Сосновец – р. Вишера – д. Сыпучи (нежил.)	26	сплав
30.07.2023	4	д. Сыпучи (нежил.) - р. Вишера – о. Щугорский	23	сплав
01.07.2023	5	о. Щугорский – р. Вишера – о. Большой	21	сплав
02.07.2023	6	о. Большой – р. Вишера – ск.Ветлан р. Вишера – к. Говорливый – р. Вишера	19 1+1	сплав пешком
03.07.2023	7	ск. Ветлан – р. Вишера – г. Красновишерск; г. Красновишерск – ск. Ветлан г. Красновишерск – г. Пермь	4 6 + 6 320	сплав пешком автотранспорт

Всего активными способами передвижения (км):

141

6.2 Таблица метеонаблюдений на маршруте

дата	Время суток	Т воздуха (°С)	Направление и сила ветра	Облачность	Осадки	Примечание
27.06	у	+17	Северный 2 м/с	Переменная облачность	морось	
	д	+21				
	в	+18				
28.06	У	+19	Северо- западный 1,8 м/с	Преимущественно солнечно		Вечером небо затянуло
	Д	+21				
	В	+20				
29.06	У	+19	Северо- западный 3,2 м/с,	Преимущественно Солнечно		Утром- туман Днем- ясно
	Д	+21				
	В	+14				
30.06	У	+11	Южный 2,8 м/с	пасмурно	дождь	
	Д	+18				
	В	+13				
01.07	У	+14	Южный 3,5 м/с	Переменная облачность	Град	
	Д	+26				
	В	+25				
02.07	У	+17	Северо- восточный 3 м/с	облачно	-	Вечером - туман
	Д	+20				
	В	+16				
03.07	у	+17	Северный 3 м/с	пасмурно	дождь	
	Д	+20				
	в	+17				

Время суток (у - д - в): утро - день - вечер

7 Описание выполненных на маршруте исследований

7.1 Цели и методы работы

Данный Отчет о походе можно рассматривать как форму *исследовательско-познавательной* работы, тема которой связана с изучением района похода: в нем содержится большой объем информации о Северном Урале (см. гл. 2), техническое описание маршрута дополняют фотографии, а также географические координаты объектов (см. гл. 5).

Исследовательская работа предполагала сбор краеведческих данных о районе путешествия, а также сведений об местах стоянок. Результаты работы имеют большое значение для разработки и безопасного прохождения маршрутов.

Целью работы было отработка практических туристско-бытовых навыков в походе, изучение краеведческой составляющей района путешествия.

В ходе работы группой решались следующие **задачи**:

1. Разработать и пройти водный туристский маршрут 1 к. с. в районе Северного Урала.
2. Зафиксировать географические координаты основных объектов маршрута и мест стоянок.
3. Изучить доступную краеведческую информацию о районе похода и сопоставить ее с действительностью.

Методики работы

В подготовительный период мы *проанализировали* отчеты групп, маршруты которых проходили по реке Вишера в последние годы, отзывы на туристских форумах, *познакомились* с информацией на сайтах туристских баз, краеведческих и образовательных организаций Красновишерского городского округа, *просмотрели* фотографии и спутниковые карты района.

В процессе исследовательской работы на маршруте были проведены: *сбор информации* (собственные наблюдения участников группы), фотографирование, *оценка результатов*.

В результате *опроса* туристов и местных жителей, встреченных на маршруте, выяснили дополнительную краеведческую информацию

7.2. Содержание и результаты проделанной работы.

В итоге группа прошла водный маршрут 1 категории сложности и изучила краеведческую информацию по району путешествия.

В процессе прохождения маршрута группа нанесла на карту места расположения всех встреченных стоянок и зафиксировала их координаты.

С поставленными задачами группа справилась.

№	Стоянки	С. ш. (°, ')	В. д. (°, ')
1	Ближайшая к п. Вая стоянка пр. берег	60 588588	58 3312
2	Большая поляна неподалёку, пр. берег	60.57 6061	58.338224
3	Маленькая стоянка, пр. берег	60 542928	58 308943
4	Незаметная маленькая стоянка, пр. берег	60.503288	58 28409
5	Небольшая стоянка в устье реки Верхняя Золотиха, лев. берег	60 487753	58 27843
6	Лесная хижина. По-видимому, используется охотниками, можно остановиться, пр. берег	60 481296	58 2714
7	Небольшая стоянка, лев. Берег, близко дорога	60 46218	58 264673
8	Стоянка, пр. берег	60 459222	58 246367
9	Стоянка, пр. берег	60 455294	58 188432
10	Большая, удобная поляна, пр. берег	60.451913	58 138941
11	Небольшая стоянка, пр. берег	60.441452	58.071273
12	Небольшая, но комфортная поляна, пр. берег	60.4993	58 050297
13	Две соседние стоянки, правый берег	60 502205 60 503057	58 050598 58 050738
14	Стоянка, лев. берег	60 506563	58 045548
15	Стоянка, лев. берег	60 509821	58 03662
16	Стоянка, пр. берег (две рядом)	60 51981	57 98854
17	Стоянка, пр. берег, после острова, еще две неподалёку	60 519666	57 988385
18	Стоянка лев. Берег, после д. Сыпучи (две рядом)	60 566877	57 786144
19	Стоянка лев. Берег (еще одна есть на противоположном берегу и по пр. берегу ближе к островам)	60 578388	57 754063
20	Стоянка, лев. Берег, после островов	60 57 3448	57707578
21	Стоянка на острове с видом на к. Столбы Сразу после острова на лев. Берегу есть еще одна	60 552858	57 69393
22	Хорошая большая поляна, лев. Берег Чуть дальше есть еще одна	60 510985	57 684371
23	Стоянка пр. берег, низкая Есть еще одна напротив И через 500 метров поэтому же берегу еще три	60 494808	57 682231
24	Стоянка лев. Берег, после впадения реки Малый Щугор	60 506061	57 612309
25	Стоянка, Пр. берег	60 499787	57 579864

26	Стоянка, лев. берег	60 499644	57 53887
27	Стоянка, Пр. берег	60 49652	57 504877
28	Шикарная высокая стоянка, большая, лев. берег	60 487624	57 485151
29	Последняя стоянка на подходе к Вишерогорску, пр. берег	60 464532	57 396286
30	8 стоянок на против к. Говорливый, лев. Берег и одна напротив на острове	60 462153	57 333258
31	Стоянка после Говорливого, пр. берег Еще две напротив и одна поотдаль	60 510818	57 203613
32	8 стоянок со стороны Ветлана, лев. Берег, большинство оборудованы навесами Еще две на противоположном берегу	60 490153	57 10537
33	Самая большая и комфортная поляна с видом на Ветлан, пр. берег	60 482281	57 097335

7
3
Кар
та с
отм
етк
ами

СТОЯНОК

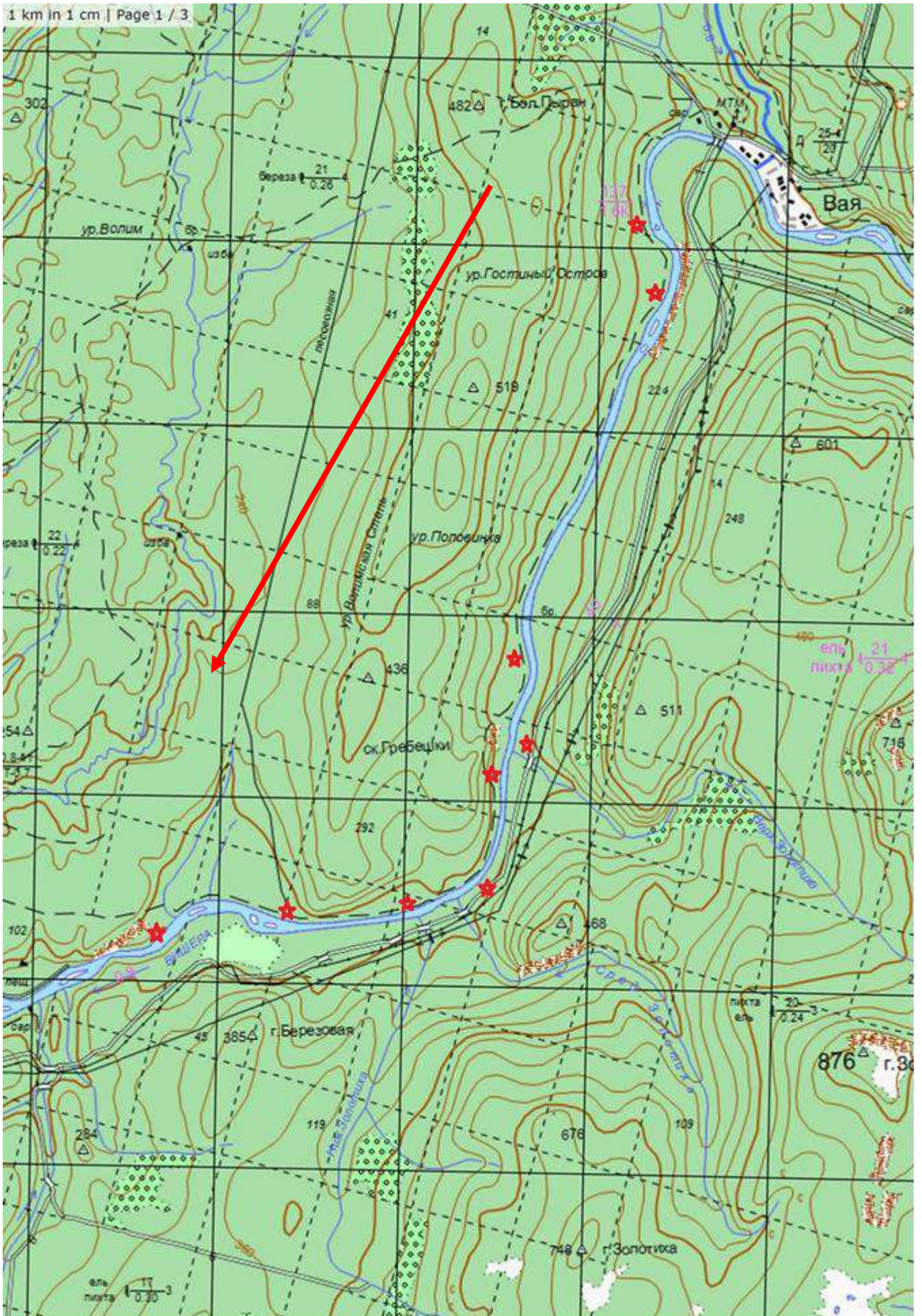
места для стоянок

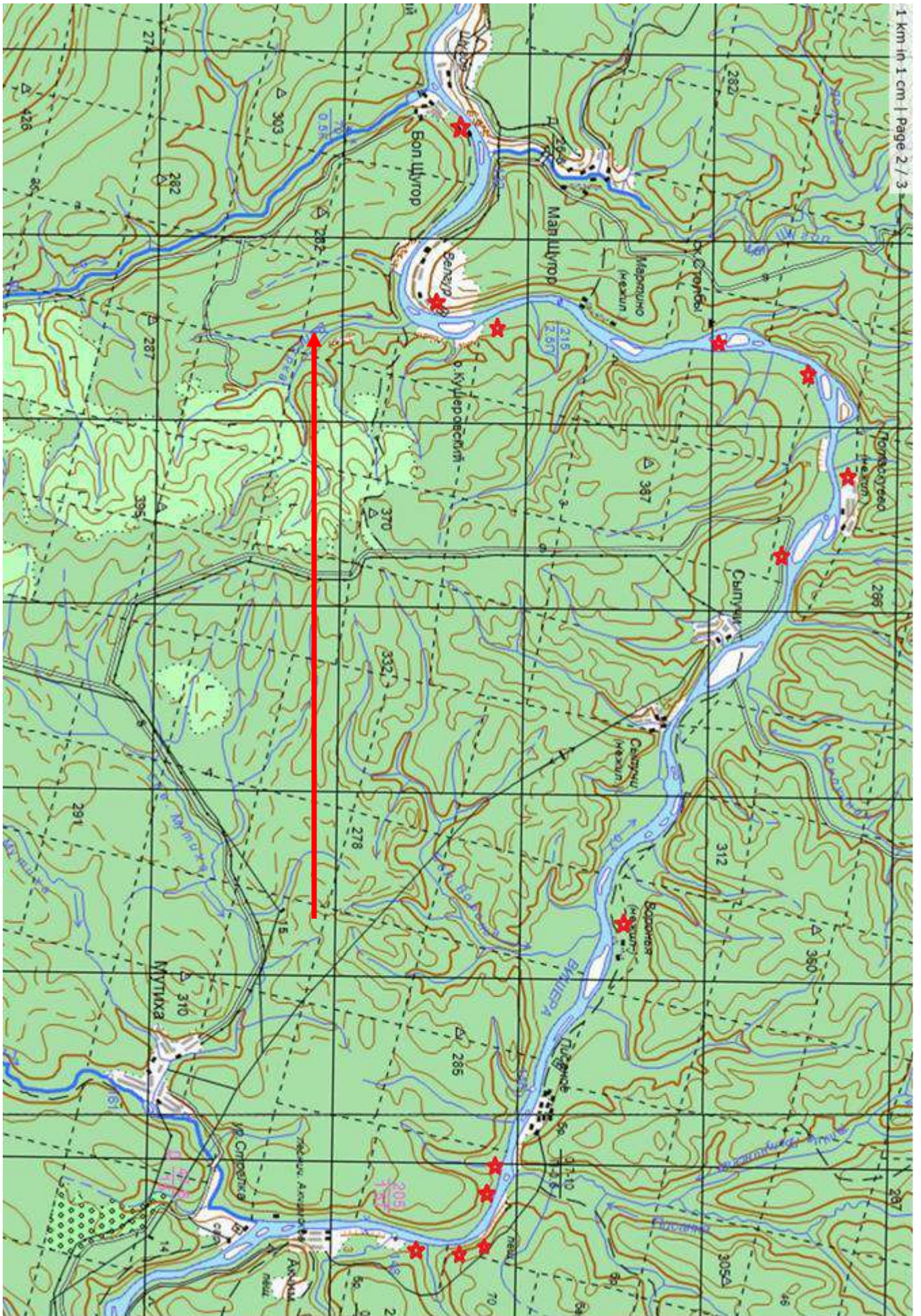
направление следования

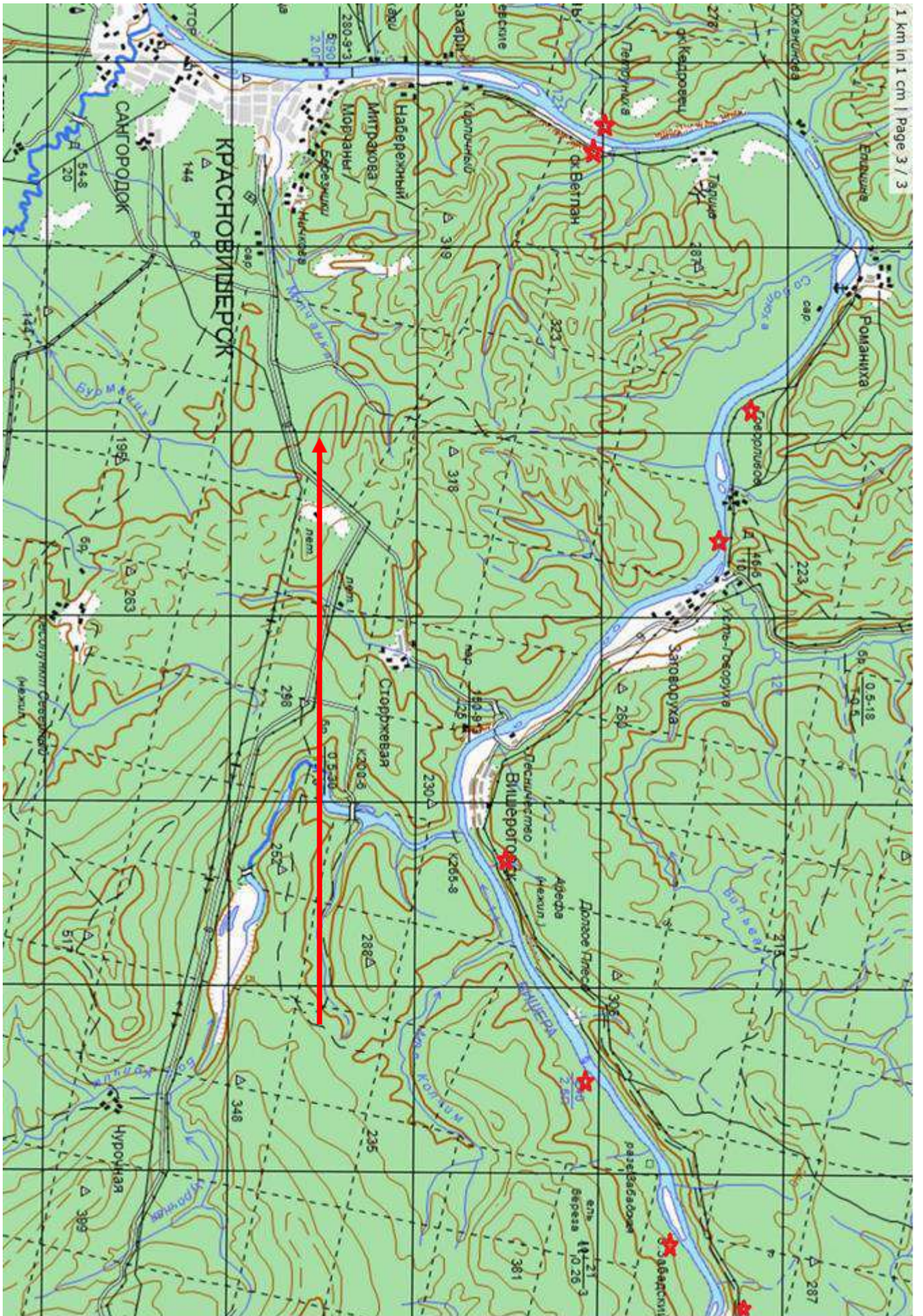


Масштаб 1000м в 1 см

1 km in 1 cm | Page 1 / 3







8 Сведения о материальном оснащении группы

8.1 Списки личного, группового и специального снаряжения

Личное снаряжение

- Спасательный жилет
- Индивидуальная питьевая бутылка с водой 1,5 л.,
- Кроссовки,
- Сланцы (сандалии для воды),
- Сапоги резиновые,
- Кепка или панама на голову,
- Костюм для леса с длинным рукавом и штанинами,
- Шорты,
- Футболка (3 шт),
- Легкая рубашка с длинным рукавом (от солнца),
- Легкие длинные штаны (от солнца),
- Теплые штаны на вечер (джинсы или что-то с подкладом),
- Теплая кофта на вечер,
- Ветрозащитная куртка,
- Дождевик ,
- Костюм для сна в палатке (термобелье),
- Нательное белье (6 комплектов),
- Купальник,
- Банное полотенце,
- Носки теплые (2 пары),
- Носки простые (5 пар),
- Сидушка,
- Налобный фонарь,
- Запасной комплект батареек для налобного фонаря,
- Зубная щетка, зубная паста, мыло, шампунь, расческа,
- Миска, кружка, ложка, вилка,
- Солнцезащитные очки,
- Крем от загара,
- Средство от насекомых,
- Блокнот и ручка для записок,
- Рабочие перчатки,
- Теплая ветрозащитная куртка,
- Запасные пакеты для вещей или рулон мусорных пакетов,
- Автомобильные эспандеры или веревочки для привязки вещей к катамарану.

- Специальное снаряжение

групповое		личное	
наименование	Кол-во	наименование	Кол-во
Электр. системы позиционирования	1	Спасательный жилет	13
Средства связи (моб. телефон)	4	Весло	8
Спортивное туристское судно – катамаран К-6	2		
Рация	2		

8.2 Списки аптечки, ремонтного набора

Аптечка

Перевязочные материалы

- Бинт стерильный, 7, 14 см 3 + 2
- Бинт трубчатый № 3 1
- Ватные диски 10
- Пластырь бактерицидный 20 уз.+6 ср.+4 шир.
- Пластырь (рулон) 2 н/тк. + 2 тк.
- Салфетки марлевые, 25 шт. 2

Антисептики наружного действия

- Хлоргексидина биглюканат, 100 мл 1 фл.
- Фурацилин, табл. 20
- Йод, карандаш 1 шт.

Ранозаживляющие средства для наружного применения

- Клей БФ-6 1
- Банеоцин, порошок 1
- «Спасатель/Хранитель», мазь 1

Средства, применяемые при поражении глаз и ушей

- Сульфацил натрия, капли 5 туб.
- Отипакс, капли 1 фл.

Противоревматические средства

- Найз, гель 1

Болеутоляющие и жаропонижающие средства

- Цитрамон, табл. 20

• Найз, табл.	20
• Працетамол, табл.	10
<i>Спазмолитики</i>	
• Дротаверин (Но-шпа), табл.	30
<i>Успокаивающие средства</i>	
• Корвалол, табл.	20
<i>Противоаллергические средства</i>	
• Цетрин, табл.	10
• Супрастин	10
<i>При болезнях органов дыхания</i>	
• Сода, порошок	1 уп.
• Фарингосепт	20
<i>Адаптогены</i>	
• Трекрезан (адаптация), табл.	20
<i>При болезнях желудка и кишечника</i>	
• Смекта	6
• Полисорб, табл.	10
• Лоперамид-акро, табл.	10
<i>Противовирусные средства</i>	
• Аквириин	20
<i>Инструменты</i>	
• Ножницы + пинцет	1
• Иголка	2
• Мыло дегтярное	1 уп.
• Скотч узкий	1
<i>При термической травме:</i>	
• Пантенол	1

Рекомендации.

Аптечку упаковывать в герметичный пластиковый контейнер.

Основные расходные медикаменты в походе: «Пантенол» (солнечные ожоги) и клей «БФ-6» (раны и царапины), пластырь бактерицидный (мозоли), перевязочные средства.

Из средств гигиены обязательны: салфетки влажные гигиенические и влажная туалетная бумага.

Ремонтный набор

№	Наименование	Кол-во	Примечание
1.	Мультишу	1	плоскогубцы, шило, надфиль, ножницы, нож
2.	Наперсток	2	ремонт катамарана
3.	Клей Резиновый	1 тюб.	ремонт катамарана
4.	Иголки (толстые и тонкие)	компл.	ремонт катамарана
5.	Нитки	компл.	х/б и капроновые
6.	Заплаты	компл.	Теза, резина
7.	Скотч (армированный)	1	ремонт, упаковка вещей

Рекомендации. Основные расходные материалы – материалы для шитья, клей, пряжки для рюкзака, трубки для ремонта стоек палатки.

9 Итоги, выводы и рекомендации

9.1 Результаты анализа тактики маршрута

Переезды

Группа использовала оптимальный (по критериям: время/стоимость/комфорт) вариант для заезда и выезда с маршрута заказным транспортом. Комфортабельный автобус за 8 часов (включая обед в кафе) доставил нас из Перми в пос. Вая (+3 часа мы потратили на поход к г. Помяненный камень). Столько же времени мы потратили на выезд с маршрута.

Нитка маршрута

Водный маршрут 1 категории сложности по р. Вишера прошел по достаточно «малоллюдным» местам (исключая нижнее течение, от Вишерогорска). В основу планирования был положен принцип «пройти и познакомиться с районом», то есть

охватить подъем на знаменитую вершину (г. Помяненный камень), посещение двух ключевых достопримечательностей (к. Говорливый и к. Ветлан), а также набор более ста километров активной (водной) части пути.

График движения

День в походе выглядел следующим образом:

- подъем (в 8-00), завтрак и сбор лагеря (не более 2,5 часов),
- обед (с 13-00 до 15-00),
- постановка на стоянку (после 18-00), свободное время и ужин.

Во время движения мы проводили наблюдения и фотографирование. Чистое ходовое время движения – от 2 до 6 часов в день.

9.2 Выводы о степени достижения цели похода

Образовательной целью похода было выявление мест стоянок, нанесение их на карту и фиксирование координат

Оценка по Методике категорирования водного маршрута :

- протяженность маршрута (км) **141**
- продолжительность активной части маршрута (ходовых дней) – **7**
- локальные препятствия (максимальная категория трудности) – **н/к**
- ориентировочная категория сложности маршрута **1 (первая)**

Список использованной литературы, карт

- Интернет ресурсы: <https://www.tourister.ru>, <https://uraloved.ru>
- Торопов С.А. По голубым дорогам Прикамья. Туристские маршруты. - СПб., Пермь, 2008.
- Распопов П. Река Вишера. Путеводитель по рекам Вишера и Улс. – 2018 г.

Карты

Приложение MAPS.ME

Карты на сайте <http://nakarte.me>